

BROSZURA INFORMACYJNA VAN DER SLUIS

ZDROWIE, BEZPIECZEŃSTWO I ŚRODOWISKO



www.veiligdoorsam.nl



VAN DER SLUIS
ondernemend in techniek



„Wykonuj swoją pracę w bezpieczny sposób. Dzięki temu wszyscy będą mogli wrócić do domu cali i zdrowi”.

René van der Sluis

SPIS TREŚCI

Cel niniejszej broszury informacyjnej	4
Dlaczego bezpieczeństwo jest ważne?	6
Ogólne zasady postępowania	8
Sytuacje awaryjne	10
Pożar	11
Mały wypadek Lekkie obrażenia	12
Poważny wypadek Poważne obrażenia	13
Przestępstwo z użyciem przemocy	14
Niebezpieczeństwo wybuchu	15
Zagrożenie podłożeniem bomby	16
Środki ochrony indywidualnej	18
Bezpieczny sprzęt i narzędzia	22
LMRA (Ocena Ryzyka w Ostatniej Chwili)	24
Praca na wysokości	26
Praca z odsysaniem pyłu	29
Praca z pracownikami młodocianymi (poniżej 18 roku życia)	30
Obciążenie fizyczne	31
Bezpieczne i uporządkowane środowisko pracy	32
Skargi	34
Bezpieczeństwo, Zdrowie i Środowisko (VGM)	36
Ogólne instrukcje dotyczące bramek (GPI)	38
Profilaktyczne badania lekarskie	39
Nasze zasady bezpieczeństwa	40

CEL BROSZURY INFORMACYJNEJ

Bezpieczna praca jest niezwykle ważna. W niniejszej broszurze dowiesz się dokładnie, jak działamy w Van der Sluis w zakresie VGM (bezpieczeństwa, zdrowia i środowiska). Znajdziesz tu, między innymi, informacje o obowiązujących zasadach i środkach bezpieczeństwa.

Niniejsza instrukcja dotycząca bezpieczeństwa, zdrowia i ochrony środowiska (VGM) ma zastosowanie do wszystkich osób pracujących w firmie Van der Sluis lub dla niej. Dotyczy to naszych własnych pracowników, ale także pracowników zewnętrznych, takich jak pracownicy tymczasowi i samozatrudnieni (ZZP).

Jeśli po lekturze tej broszury masz nadal pytania, skontaktuj się z naszymi ekspertami ds. bezpieczeństwa.



DLACZEGO BEZPIECZEŃSTWO JEST WAŻNE?

Jako dyrekcja uważamy, że bezpieczna praca jest ważna. Bezpieczna praca jest ważna zawsze i wszędzie i dotyczy każdego. Wszędzie, gdzie pracujemy, możemy napotkać niebezpieczne sytuacje.

Cele w zakresie bezpieczeństwa

Jako firma chcemy mieć pewność, że każdy, kto jest zatrudniony w lub dla Van der Sluis, może zawsze pracować bezpiecznie i że ograniczamy zagrożenia dla zdrowia. Ponadto chcemy, aby nasza praca nie szkodziła środowisku. Są to cele firmy Van der Sluis.

Metody działania

Jak osiągamy te cele? Opracowaliśmy do tego odpowiednią politykę, czyli metody działania. Nasze metody polegają na minimalizowaniu ryzyka obrażeń ciała, szkód materialnych i środowiskowych. Jak to robimy? Korzystamy tu z inwentaryzacji i ocen ryzyka występujących w firmie Van der Sluis.


Certyfikaty

Aby zagwarantować maksymalne bezpieczeństwo pracy teraz i w przyszłości, zdecydowaliśmy się certyfikować naszą firmę w zakresie Listy kontrolnej bezpieczeństwa dla wykonawców, czyli Veiligheid Checklist Aannemers (VCA**) i oraz Drabiny bezpieczeństwa, czyli Veiligheidsladder (Safety Culture Ladder, SCL).

Dzięki zastosowaniu VCA uważnie monitorujemy ryzyko związane ze zdrowiem i bezpieczeństwem. Podejmujemy również działania mające na celu kontrolę ryzyka. Drabina bezpieczeństwa (Veiligheidsladder) dotyczy zachowania, postawy i kultury związanej ze zdrowiem i bezpieczeństwem. Oba certyfikaty: VCA i SCL, mają na celu ograniczenie niebezpiecznych sytuacji i incydentów.

Oświadczenie dotyczące polityki VGM

Poprzez niniejsze oświadczenie dotyczące polityki VGM pracownicy są informowani o intencjach kierownictwa w zakresie bezpieczeństwa, zdrowia i środowiska. Dbłość o bezpieczeństwo, zdrowie i środowisko to wspólna odpowiedzialność, w której pracownicy odgrywają ważną rolę. Każdy pracownik ma obowiązek wspierać i propagować tę politykę. Jako kierownictwo dążymy do ciągłego doskonalenia polityki VGM. W związku z tym w organizacji będzie prowadzona regularna ocena i wymiana doświadczeń.



René (Ing. B.J.) van der Sluis

Dyrektor Generalny

Przedsiębiorstwa Techniczne Van der Sluis

Lipiec 2024

OGÓLNE ZASADY POSTĘPOWANIA

Pracuj zgodnie z naszymi wartościami: Ukierunkowanie na przyszłość, Jakość, Zaangażowanie, Szacunek i Niezawodność.

Zachowanie

- Nie przeklinaj ani nie używaj wulgarного języka.
- Dyskryminacja, nękanie lub insynuacje o charakterze seksualnym są niedozwolone.
- Agresja, przemoc lub prześladowanie są zabronione.
- Używanie alkoholu i narkotyków jest niedozwolone. Ponadto nie wolno stawiać się w pracy pod wpływem alkoholu i/lub narkotyków.
- Przy stosowaniu leków, skonsultuj się z lekarzem, czy mogą one wpływać na twoją zdolność do pracy.
- Zwracaj uwagę kolegom na niebezpieczne zachowanie.



Miejsce pracy

- W miejscu pracy nie należy zbyt głośno słuchać radia ani innych urządzeń dźwiękowych.
- W miejscu pracy nie mogą znajdować się żadne plakaty ani materiały czytelnicze o obraźliwej lub szokującej treści.
- Korzystaj z dostępnych toalet.



Kontakt z osobami trzecimi

- W przypadku usuwania mienia osób trzecich należy powiadomić właścicieli na czas. Zapobiegaj uszkodzeniom mienia osób trzecich.
- Poinformuj okolicznych mieszkańców (osoby trzecie) na czas, jeśli będą doświadczać utrudnień z powodu Twojej pracy. Weź pod uwagę np. hałas, zamknięcie drogi itp.



Korzystanie ze sprzętu firmowego

- Korzystanie ze sprzętu firmowego przez pracowników jest dozwolone wyłącznie po uzyskaniu zgody kierownictwa. Jako pracownik musisz posiadać ważne prawo jazdy odpowiedniej kategorii.
- Zabieranie autostopowiczów samochodem służbowym jest niedozwolone. Przewóz klientów lub członków rodziny jest dozwolony tylko po uzyskaniu zgody kierownictwa.

SYTUACJE AWARYJNE

Numer alarmowy BHV: **111**

Ogólnokrajowy numer alarmowy: **112**

- Jeśli poszkodowany jest nieprzytomny → **zadzwoń pod numer 112** → **a następnie 111.**
- Jeżeli poszkodowany jest przytomny → **zadzwoń pod numer 111.**
- Zawsze pozostań z poszkodowanym!

BHV

Firma Van der Sluis posiada grupę wewnętrznych pracowników ratunkowych i pierwszej pomocy (BHV), którzy wkraczają do akcji w razie wypadków i sytuacji awaryjnych.

Funkcjonariusze BHV wykonują następujące zadania:

- Zgłaszanie
- Ostrzeganie
- Alarmowanie
- Ewakuowanie
- EHBO (Pierwsza Pomoc)
- Ograniczanie skutków wypadków/pożarów
- Gaszenie pożarów (jeśli to możliwe)
- Towarzystwo służbom ratunkowym (policja/straż pożarna/ambulance)

Kim są wykwalifikowani funkcjonariusze BHV?

Oddzia

W każdym oddziale pracuje kilku certyfikowanych funkcjonariuszy BHV. Sprawdź na LINQ w sekcji 'EHBO & BHV', kto jest pracownikiem BHV. Nazwiska pracowników BHV są również wymienione na wewnętrznych kartach alarmowych rozwieszonych w oddziałach.

Place budowy/Pracownicy terenowi

Na każdej budowie obecny jest certyfikowany pracownik BHV. W kontenerze budowlany znajduje się karta awaryjna głównego wykonawcy. Na tej karcie znajduje się informacja, kto jest pracownikiem BHV na placu budowy, a także numery telefonów i adresy pracowników BHV.



POŻAR

Co robić w przypadku pożaru

1. Zachowaj spokój i zapewnij sobie bezpieczeństwo (nie korzystaj z windy). W przypadku dymu zawsze uciekaj.
2. W biurze → **zadzwoń pod numer 111.**
Na placu budowy → **zadzwoń pod numer 112** → **i powiadom kierownika budowy.**
3. Ostrzeż osoby znajdujące się w pobliżu.
4. Zamknij okna i drzwi.
5. Zgłoś się w wyznaczonym miejscu zbiórki.

Ważna informacja: Zanim rozpoczniesz pracę: sprawdź, gdzie znajdują się drogi ewakuacyjne. Upewnij się, że nie ma żadnych przeszkód. Dzięki temu możesz szybko opuścić miejsce w przypadku pożaru. Upewnij się także, że wiesz gdzie znajduje się punkt zbiórki. Miejsce zbiórki można znaleźć na planie budynku.



MAŁY WYPADEK | LEKKIE OBRAŻENIE

W razie wypadku z rannymi, pierwszej pomocy udziela obecny na miejscu pracownik EHBO lub BHV.

Co robić w razie wypadku:

1. Zawsze natychmiast zgłaszaj przełożonemu wszelkie wypadki (duże i małe).
2. Nie ruszaj poszkodowanego i czekaj na służby ratunkowe. Czy poszkodowanemu grozi niebezpieczeństwo? Wtedy może on zostać przeniesiony.
3. Przy kontakcie z prądem najpierw wyłącz elektryczność. Zawsze pamiętaj o własnym bezpieczeństwie.
4. Wszelkie rany powinny być natychmiast opatrzone przez pracownika EHBO/BHV.
5. Przełożony natychmiast zgłasza wypadek na stronie veiligdoorsam.nl.

POWAŻNY WYPADEK | POWAŻNE OBRAŻENIA

W razie wypadku z rannymi, pierwszej pomocy udziela obecny na miejscu pracownik EHBO/BHV.

Co zrobić w razie poważnego wypadku?

1. W biurze → **zadzwoń pod numer 111.**
Na placu budowy → **zadzwoń pod numer 112** → **i powiadom kierownika.**
 - o Przy alarmowaniu podaj następujące informacje:
 - Kim jesteś
 - Miejsce wypadku
 - Liczbę poszkodowanych
 - Rodzaj obrażeń
2. Staraj się utrzymywać kontakt z ofiarą i czekaj na pomoc ze strony BHV/służb ratunkowych.
3. Nie ma bezpośredniego zagrożenia? O ile to możliwe, pozostaw ofiarę leżącą w tej samej pozycji, w jakiej została znaleziona.
4. Spróbuj zatamować krwawienie tętnicze, uciskając tętnicę.
5. Po wypadku: przełożony zgłasza wypadek na stronie veiligdoorsam.nl tak szybko, jak to możliwe.



Uwaga: jeśli ofiara wymaga hospitalizacji lub może doznać trwałych obrażeń ciała, w takim przypadku należy skontaktować się bezpośrednio z ekspertem ds. bezpieczeństwa: **06-10115871** lub **06-27214454**.



PRZESTĘPSTWO Z UŻYCIEM PRZEMOCY

Co robić w przypadku przestępstwa z użyciem przemocy?

1. Nigdy nie podchodź do miejsca przestępstwa ale, zostań na większej odległości.
2. W biurze → **zadzwoń pod numer 111.**
Na placu budowy → **zadzwoń pod numer 112** → **i powiadom kierownika.**

ZAGROŻENIE WYBUCHEM

Co robić w przypadku zagrożenia wybuchem?

1. Sprowadź współpracowników i siebie w bezpieczne miejsce i oddal się na odległość co najmniej 100 metrów od miejsca zagrożonego wybuchem.
2. W biurze → **zadzwoń pod numer 111.**
Na placu budowy → **zadzwoń pod numer 112** → **i powiadom kierownika.**



ZGŁOSZENIE PODŁOŻENIA ŁADUNKU WYBUCHOWEGO

Co zrobić w przypadku otrzymania (pisemnego) zgłoszenia o podłożeniu ładunku wybuchowego?

1. W biurze → **zadzwoń pod numer 111.**
Na placu budowy → **zadzwoń pod numer 112** → **i powiadom kierownika.**
2. Nie rozmawiaj z nikim o groźbie podłożenia ładunku wybuchowego.
3. List z groźbą podłożenia bomby W takim przypadku przesyłka powinna być jak najmniej dotykana w celu umożliwienia późniejszego zbadania śladów lub odcisków palców. Postępuj w następujący sposób:
 - Umieść list i kopertę w przezroczystej koszulce lub dużej kopercie.
 - Następnie zanotuj, kto dotykał listu.
4. Ustal, kto wie o groźbie podłożenia ładunku wybuchowego. Osoby te nie mogą z nikim o tym rozmawiać.



ŚRODKI OCHRONY INDYWIDUALNEJ

Środki ochrony indywidualnej (PBM) chronią ciało podczas pracy. Firma Van der Sluis jest zobowiązana do zapewnienia środków ochrony indywidualnej potrzebnych do Twojej pracy. Ty z kolei jesteś zobowiązany do właściwego użytkowania i konserwacji środków ochrony indywidualnej.

Czy musisz wykonać pracę, w przypadku której uważasz, że zastosowano nieodpowiednie środki bezpieczeństwa? Jeśli tak, skontaktuj się ze swoim przełożonym. Zapytaj o obowiązujące przepisy bezpieczeństwa i stosowanie środków ochrony indywidualnej (PBM).

Zapewnienie środków ochrony indywidualnej

Przed rozpoczęciem pracy, jako nowy pracownik, otrzymasz bezpłatnie od swojego przełożonego środki ochrony indywidualnej.

Odzież robocza

Niedozwolona jest praca w odzieży innej niż wymagana. Wynika to z faktu, że nosząc odzież roboczą, chronisz własne ubranie, a także chronisz siebie przed uderzeniami i zadrapaniami.

Praca z nieosłoniętą górną częścią ciała jest niedozwolona. Praca w krótkich spodenkach jest zabroniona, ponieważ stwarza dodatkowe zagrożenie. Powodem tego jest wyższe ryzyko odniesienia obrażeń, gdy odsłaniasz więcej ciała. Odzież chroni skórę. Dlatego należy ubierać się w sposób, który chroni przed zagrożeniami związanymi z wykonywaną pracą.

Jeśli jednak istnieje sytuacja, która uniemożliwia Ci noszenie odzieży roboczej? Jeśli tak, omów sytuację z kierownikiem projektu lub kierownikiem działu.

Wymiana odzieży roboczej

Czy Twoja odzież robocza wymaga wymiany? Możesz to zrobić za pośrednictwem naszych mini sklepów Lasaulec. W serwisie LINQ można znaleźć przewodnik dotyczący zamawiania odzieży roboczej i środków ochrony indywidualnej.

Kask

Kask należy nosić w następujących sytuacjach:

- Kiedy jesteś na placu budowy
- Podczas prac związanych z podnoszeniem ładunków
- W przypadku zagrożenia urazem głowy spowodowanego spadającymi lub wyrzucanymi przedmiotami bądź substancjami.

Uwaga: Nie pisz nic na kasku ani nie naklejaj na nim naklejek. W przeciwnym razie kask nie będzie już spełniał wymogów bezpieczeństwa.

Wymiana kasku

Kask budowlany należy wymienić po upływie 3 lat od daty produkcji (można to zrobić za pośrednictwem kierownika projektu). Do użytkownika kasku należy kontrolowanie, kiedy kask wymaga wymiany. Dlatego należy regularnie sprawdzać jego datę produkcji. Można ją znaleźć po wewnętrznej stronie kasku. Zobacz przykład obok, aby sprawdzić, w którym miesiącu wyprodukowano Twój kask budowlany.



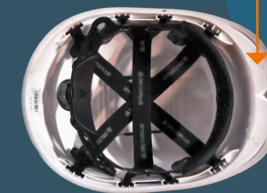
Okulary ochronne

Chroń oczy okularami ochronnymi lub szerokokątnymi przed odpryskami, pyłem i rozpryskami. Okulary ochronne są obowiązkowe, gdy występuje ryzyko urazu oka.

Ochrona słuchu

Uszy należy chronić w przypadku narażenia na hałas o natężeniu 80 dB (A) lub wyższym. Użytkownik jest zobowiązany do używania środków ochrony słuchu przy średnim poziomie hałasu przekraczającym 85 dB (A).

Van der Sluis oferuje również możliwość otrzymania indywidualnie dobranych wkładek przeciwhałasowych. Więcej informacji na ten temat można uzyskać od eksperta ds. bezpieczeństwa.



Szelki bezpieczeństwa

W przypadku prac wiążących się z zagrożeniem upadkiem z wysokości i gdy nie jest możliwe zastosowanie innego zabezpieczenia, obowiązkowe jest korzystanie z szelek bezpieczeństwa. Jeżeli używasz szelek bezpieczeństwa, musisz otrzymać instrukcje dotyczące ich noszenia.

Maseczka przeciwpyłowa

Unikaj wdychania małych cząstek, takich jak drobny pył i opary. Staraj się pracować w miarę możliwości bezpyłowo, korzystając z systemu odsysania. W razie potrzeby, podczas pracy, należy nosić maskę przeciwpyłową. Maskę przeciwpyłową filtruje zanieczyszczenia z otaczającego powietrza, zanim jest ono wdychane.

Rękawice ochronne

Podczas pracy z ostrymi elementami używaj odpowiedniego rodzaju rękawic ochronnych (Guide – do prac konstrukcyjnych i Hyflex – do prac wykończeniowych).

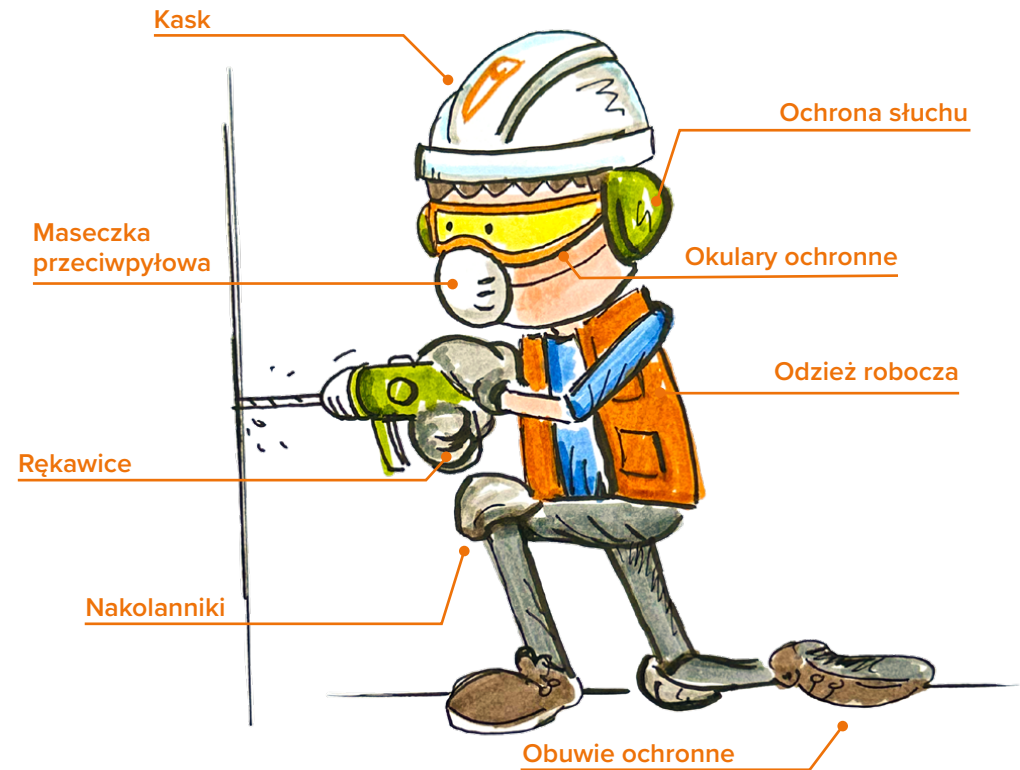
Uwaga: nie zakładaj rękawic podczas pracy z elementami obrotowymi! Chyba że zostały one specjalnie do tego przeznaczone.

Nakolanniki

Jeśli musisz wykonać większą ilość pracy w pozycji klęczącej, korzystaj z nakolanników do spodni roboczych. Twarde nakolanniki zamówisz przez 4PS. Miękkie nakolanniki zamówisz przez Lasaulec.

Specjalne kombinezony do spawania/szlifowania

Podczas spawania lub szlifowania niezbędna jest odzież ognioodporna. Jeśli wykonujesz takie prace, od przełożonego otrzymasz specjalny kombinezon przeznaczony do tego celu.



Obuwie ochronne

Noszenie obuwia ochronnego chroni stopy przed uderzeniami i spadającymi lub wystającymi przedmiotami. Jeśli pracujesz w magazynie, hali lub na budowie, musisz zawsze nosić obuwie ochronne klasy bezpieczeństwa S3.

BEZPIECZNY SPRZĘT I NARZĘDZIA

Jak prawidłowo korzystać z maszyn, narzędzi i sprzętu?

- Podczas korzystania z maszyn i urządzeń należy przestrzegać przepisów bezpieczeństwa, określonych przez dostawcę (należy również zapoznać się z instrukcją obsługi).
- Należy używać sprawdzonych i bezpiecznych maszyn, narzędzi i sprzętu.
- Zużyte lub uszkodzone maszyny, narzędzia lub sprzęt należy oddawać do wymiany.
- Maszyny, narzędzia i sprzęt muszą być na koniec dnia oraz po zakończeniu pracy odpowiednio wyczyszczone, w razie potrzeby konserwowane i właściwie przechowywane.



Kontrole maszyn, narzędzi i sprzętu

Wszystkie elektronarzędzia, urządzenia pomiarowe i inny sprzęt roboczy (taki jak drabiny, schody i przyczepy) muszą być kontrolowane. Na naklejce inspekcyjnej można sprawdzić, kiedy narzędzie musi zostać poddane przeglądowi. Jeśli na narzędziu nie ma naklejki lub jest ona niejasna, wtedy należy nie używać tego narzędzia.

Ważne jest, abyś terminowo przeprowadzał kontrole swoich maszyn, narzędzi i sprzętu, aby nie straciły one ważności. Jesteś za to osobiście odpowiedzialny. Jeśli nie jest to możliwe, możesz to również omówić z kierownikiem projektu/przełożonym.

Dodatkowo otrzymasz przypomnienie o kontrolach drogą mailową. Miesiąc, w którym dostaniesz przypomnienie, zależy od Twojego nazwiska. Szczegóły znajdziesz w poniższej tabeli:

Miesiąc	Inicjał nazwiska
Styczeń	A do B
Luty	C do F
Marzec	G do H
Kwiecień od	I do J
Maj	K
Czerwiec od	L do M
Wrzesień od	N do R
Październik	S
Listopad od	T do V
Grudzień od	W do Z

Warto wiedzieć: narzędzia są przypisane do użytkownika. Jeśli narzędzie będzie używane przez innego pracownika, należy zgłosić to kierownikowi projektu!

LMRA

Analiza LMRA (Laatste Minuut Risico Analyse) to krótka ocena ryzyka przeprowadzana tuż przed rozpoczęciem pracy. Oceniasz zagrożenia dla bezpieczeństwa, zdrowia i środowiska. Nie powinno ci to zająć więcej niż minutę.

Kiedy przeprowadza się LMRA?

Przed rozpoczęciem pracy przeprowadzasz LMRA na swoim stanowisku. Również po każdej przerwie w pracy należy ponownie przeanalizować sytuację.

Kroki przeprowadzania LMRA:

Postępując zgodnie z poniższymi krokami, zapewniasz sobie bezpieczną pracę.

1. **Rozejrzyj się wokół siebie:** Co widzisz? Jakie są zagrożenia związane z twoją pracą?
2. **Oceń:** Czy występują zagrożenia? Tak? Przestań pracować!
3. **Pomyśl:** Jak możesz wyeliminować lub ograniczyć to ryzyko? Jakie kroki musisz podjąć?
4. **Kontroluj zagrożenia:** wdrażaj środki zapobiegawcze w celu minimalizacji ryzyka.
5. **Oceń ponownie:** Czy wszystko jest bezpieczne? Tak? Rozpocznij lub wznów swoją pracę.



PRACA NA WYSOKOŚCI

Jeśli pracujesz na wysokości powyżej 2,5 metra, musisz podjąć dodatkowe środki określone w planie VGM oraz przeprowadzić LMRA.

Zbiorowe zabezpieczenia przed upadkiem

Używaj zbiorowych zabezpieczeń, aby zapobiec ryzyku upadku. Na przykład: ruchome rusztowanie - pamiętaj o następujących aspektach:

- Balustrady/ochrona krawędzi dachu o minimalnej wysokości 1 metra.
- Upewnij się, że stosowane są odpowiednie bariery i ogrodzenia (zabezpieczenie krawędzi dachu) o minimalnej wysokości 1 metra.
- Upewnij się, że przejścia i miejsce pracy mają wystarczającą nośność.
- Nie pracuj na wysokości przy sile wiatru 6 lub większej.
- Uwaga: używaj szelek bezpieczeństwa, jeśli nie ma zabezpieczenia krawędzi dachu.

Schody i drabiny

Zgodnie z prawem nie wolno używać schodów i drabin jako miejsca pracy, jeśli można użyć bezpieczniejszego sprzętu roboczego (np. rusztowania lub podnośnika koszowego). W niektórych przypadkach korzystamy jednak z drabiny lub schodów, na przykład gdy elementy instalacji są trudno dostępne lub gdy miejsce pracy jest zbyt małe, aby zmieścić (ruchome) rusztowanie.



Wytyczne dotyczące korzystania ze schodów i drabin:

- Drabiny lub schodów możesz używać przy wysokości roboczej od 2,5 do 5 metrów.
- Przy wysokości roboczej od 5 do 7 metrów należy sprawdzić, czy można użyć (ruchomego) rusztowania lub podnośnika koszowego.
- Na drabinie możesz pracować maksymalnie przez dwie godziny dziennie.
- Nigdy nie ustawiaj drabiny na pochyłej płaszczyźnie lub na miękkiej, nierównej lub śliskiej powierzchni.
- Upewnij się, że drabina nie może się ześlizgnąć.
- Ustaw drabinę pod kątem około 75 stopni. (Wskazówka dotycząca kontroli: oprzyj palce stóp o spód drabiny i wyciągnij ręce prosto przed siebie. Powinieneś być w stanie chwycić drabinę obiema rękami).
- Upewnij się, że drabina wystaje co najmniej 1 metr ponad miejsce, do którego chcesz wejść.
- Nigdy nie używaj drabiny przy wietrze o sile 6 lub większej.
- Zawsze wchodź na drabinę w obuwiu ochronnym.
- Drabinę należy utrzymywać w czystości.
- Nigdy nie sięgaj dalej niż na odległość jednej ręki od drabiny.
- Zawsze sprawdzaj, czy drabina posiada odpowiednie atesty.

Podnośnik koszowy

Możesz pracować z podnośnikiem koszowym tylko wtedy, gdy przeszedłeś odpowiednie szkolenie/instruktaż w tym zakresie i masz ukończone 18 lat.



Szelki bezpieczeństwa

W zestawie szelek bezpieczeństwa znajdują się:

- amortyzator upadku
- lina kotwicząca
- instrukcja obsługi w kilku językach

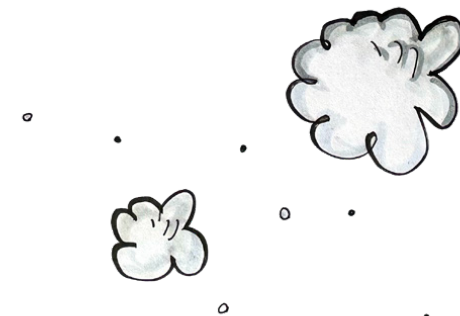
Sprawdź przed użyciem:

Sprawdź poszczególne elementy. Jeśli zestaw szelek bezpieczeństwa jest w złym stanie, to wtedy musi zostać sprawdzony przez upoważnioną osobę. Można omówić to z kierownikiem projektu. Na zestawie szelek bezpieczeństwa znajduje się naklejka homologacyjna z datą, do której zestaw szelek jest zatwierdzony.



PRACA Z ODSYSANIEM PYŁU

Piasek i materiały kamienne mogą zawierać kwarc. Bardzo drobny pył kwarcowy może przenikać do płuc. Jeśli pracujesz z tymi materiałami, korzystaj z systemu odsysania pyłu. Używanie odciągu pyłu na narzędziach może znacznie zmniejszyć ilość pyłu. Każdy mechanik w firmie Van der Sluis ma dostęp do narzędzi z odsysaniem pyłu.



PRACA Z PRACOWNIKAMI MŁODOCIANYMI (PONIŻEJ 18 ROKU ŻYCIA)

Jeśli pracujesz z pracownikami młodocianymi, powinieneś wziąć pod uwagę ich młody wiek i ograniczone doświadczenie zawodowe; nie potrafią oni bowiem jeszcze w pełni ocenić zagrożeń. Ważne jest, aby wykwalifikowany nadzorca/opiekun dobrze znał pracę, która ma zostać wykonana.

Rozpoznaj zagrożenia związane z wykonywanymi pracami i zastosuj odpowiednie środki, aby zapewnić pracownikom młodocianym bezpieczeństwo na stanowisku pracy. Jak to zrobić? Można to osiągnąć w następujący sposób:

- Przekaż im dodatkowe instrukcje i poświęć na to odpowiednią ilość czasu.
- Dostosuj swój język (unikaj żargonu i terminów fachowych).
- Po udzielonych instrukcjach zadaj kilka pytań, aby sprawdzić czy dobrze zrozumieli przekazane informacje.
- Bądź w pobliżu podczas prac wysokiego ryzyka, aby w razie potrzeby móc natychmiast interweniować.
- Sprawdzaj regularnie, czy praca jest wykonywana bezpiecznie i czy środki ochrony osobistej (PBM) są prawidłowo użytkowane.

Jeśli podczas wykonywania prac wysokiego ryzyka zapewnienie odpowiedniego nadzoru nad pracownikami młodocianymi nie jest możliwe, to nie mogą oni wykonywać tych prac!



OBCIĄŻENIE FIZYCZNE

Jeśli musisz podnieść coś ważącego więcej niż 23 kilogramy, poproś o pomoc kolegę lub skorzystaj z odpowiedniego sprzętu.



BEZPIECZNE I CZYSTE ŚRODOWISKO PRACY

Dbaj o porządek i czystość w miejscu pracy. Dotyczy to każdego miejsca: biura, warsztatu, projektu i samochodu służbowego, ale także w obszarów wspólnych, takich jak: toalety i stołówki.

W sytuacji awaryjnej musisz być w stanie opuścić dane miejsce tak szybko, jak to możliwe. Dlatego upewnij się, że nic nie blokuje dostępu do:

- Dróg ewakuacyjnych
- Wyjść awaryjnych
- Dróg dojazdowych
- Przejść
- Wyjść
- Wejść
- Schodów

Również środki gaśnicze i wyłączniki muszą być zawsze łatwo dostępne.

Śmieci

Zawsze sprzątaj śmieci i wyrzucaj je do odpowiednich pojemników. Odpady chemiczne powinny być oddzielane od innych odpadów. Odpady te należy umieścić w przeznaczonym do tego celu pojemniku.

Zabronione jest zrzucanie lub upuszczanie materiałów z wyżej położonych stanowisk pracy.

W biurze obowiązuje zasada czystego biurka: po zakończonym dniu pracy należy pozostawić biurko uprzątnięte i czyste.

Apteczka pierwszej pomocy

W biurze (przy aneksach kuchennych), we wszystkich kontenerach oraz pojazdach służbowych firmy Van der Sluis znajduje się apteczka pierwszej pomocy. Zawartość apteczki ma ograniczoną datę ważności, dlatego regularnie sprawdzaj, czy jest ona kompletna i nieprzeterminowana.



Jeśli brakuje apteczki pierwszej pomocy, należy zgłosić ten fakt swojemu przełożonemu, który może zamówić nową poprzez system 4PS.



Gaśnica

W budynkach biurowych oraz w większości kontenerów znajdują się gaśnice. Pojazdy służbowe są również wyposażone w gaśnice. Gaśnice te podlegają regularnym przeglądom i w razie potrzeby są wymieniane podczas konserwacji. Gaśnice muszą być zawsze łatwo dostępne.

SKARGI

Jako pracodawca musimy zapewnić Ci bezpieczne i zdrowe warunki pracy. Dotyczy to zarówno organizacji Twojego stanowiska pracy, jak i drogi do niego.

Jeśli nie możesz wykonywać swojej pracy w bezpieczny i/lub zdrowy sposób, masz prawo złożyć skargę. Twój przełożony może przekazać ją za pośrednictwem systemu zarządzania jakością lub do działu QHSE.



BEZPIECZEŃSTWO, ZDROWIE I ŚRODOWISKO (VGM)

Toolboxy

Każdy pracownik operacyjny (w tym pracownicy kontraktowi) bierze udział w spotkaniach toolbox. Rocznie organizowanych jest co najmniej 10 toolboxów przez kierownika projektu i/lub brygadzystę.

Inspekcje w miejscu pracy

Stosujemy inspekcje w miejscu pracy, ponieważ w Van der Sluis poważnie podchodzimy do kwestii bezpieczeństwa i sprawdzamy, czy przestrzegane są zasady.

Bardzo ważne jest, aby kierownicy projektów i brygadziści co najmniej 10 razy w roku przeprowadzali inspekcję miejsca pracy, korzystając z formularza inspekcji stanowiska pracy. Podczas inspekcji należy zwrócić uwagę na:

- Porządek i czystość
- Środki ochrony indywidualnej (PBM)
- Maszyny i narzędzia
- Instalacje elektryczne
- BHV
- Ochronę środowiska
- Podwykonawców/pracowników kontraktowych

Jeśli podczas inspekcji stanowiska pracy zostały wykryte niebezpieczne sytuacje, należy zastosować odpowiednie środki w porozumieniu z bezpośrednim przełożonym, który to może skonsultować się z (głównym) wykonawcą.

Rozmowa wstępna

Na placu budowy bierzesz udział w rozmowie wstępnej. Jest to konsultacja przed rozpoczęciem pracy. Kierownik projektu lub brygadzysta omawia pracę razem z zespołem wykonującym. Są to konsultacje dotyczące ryzyka związanego z projektem i środków, które można zastosować, aby zmniejszyć ryzyko.

Formularz wizyty roboczej

Gdy kierownik projektu odwiedza swój projekt, wypełnia formularz wizyty na budowie. Zawiera on wszystkie istotne informacje. Przykładowe tematy uwzględnione w formularzu:

- Personel
- Kwestie finansowe
- Nowe zadania
- Ustalenia z obchodu po budowie
- Czy tematy VGM są uwzględniane co miesiąc

Wizyta dyrekcji na projekcie

Dyrekcja uważa, że bezpieczne, zdrowe i ekologiczne miejsce pracy jest niezwykle istotne dla pracowników. Dlatego każdy członek dyrekcji odwiedza co najmniej raz na kwartał plac budowy i uczestniczy w inspekcji stanowiska pracy.

Obserwacja zachowań

Podczas obserwacji zachowań, kierownictwo monitoruje sposób pracy pracowników oraz to, co dzieje się w ich otoczeniu. Sprawdzają, czy praca jest wykonywana bezpiecznie, zdobywają nowy wgląd w określony sposób pracy oraz identyfikują możliwe ulepszenia, które mogą zwiększyć świadomość i bezpieczeństwo pracowników.



OGÓLNA INSTRUKCJA DO- GENERIEKE POORTINSTRUCTIE (GPI)

Na wielu placach budowy wprowadzono Ogólną instrukcję dostępu – Generieke Poortinstructie (GPI). Jest to jednolita instrukcja dostępu obowiązująca na wszystkich objętych nią placach budowy w Holandii. GPI wymaga uzyskania certyfikatu. Ukończenie GPI i uzyskanie certyfikatu daje ci dostęp do członkowskich placów budowy przez rok.

Jeśli do wykonywania swojej pracy potrzebujesz GPI, otrzymasz zaproszenie od kierownika firmy lub projektu do odbycia szkolenia. Procedura uzyskania certyfikatu jest dostępna w systemie LINQ.



PROFILAKTYCZNE BADANIA LEKARSKIE

Raz na trzy lata pracownicy Van der Sluis mogą poddać się profilaktycznemu badaniu lekarskiemu (PMO). Badanie to pokazuje, jak wygląda nasz stan zdrowia fizycznego i psychicznego oraz jakie czynniki ryzyka występują w pracy. Udział w badaniu jest dobrowolny i bezpłatny. Pracodawca nie otrzymuje danych osobowych, a jedynie raporty zbiorcze. Jeśli wykryte zostaną u Ciebie problemy zdrowotne, otrzymasz indywidualną informację.

Lekarz zakładowy ArboNed

Jeśli jesteś chory i niezdolny do pracy, to ten fakt zgłaszany jest do ArboNed. W ciągu 6 tygodni

od zgłoszenia choroby otrzymasz wiadomość od lekarza zakładowego. Z lekarzem zakładowym omawiasz, dlaczego jesteś chory i co się dzieje. Lekarz zakładowy udziela porad pracownikowi, ale także firmie Van der Sluis: HR, przełożonemu i kierownictwu. Omawiają oni sposoby zapobiegania lub ograniczania dalszej absencji. Jako pracownik jesteś zobowiązany do stawienia się na wizytę u lekarza zakładowego. Przeczytaj zasady dotyczące absencji chorobowej w systemie LINQ.



NASZE ZASADY BEZPIECZEŃSTWA



1. Akceptuję tylko bezpieczne miejsce pracy



2. głaszam niebezpieczne sytuacje i (niedoszte) wypadki



3. Zwracam uwagę kolegom na niebezpieczne zachowania



5. Używam odpowiednich środków ochrony indywidualnej (PBM)



6. Używam bezpiecznych narzędzi i materiałów



7. Pracuję bezpiecznie na wysokości



8. Jestem świadomy potencjalnych zagrożeń